



上出来 8 現場カメラ

セットアップマニュアル

 **PEACENET**

お願い

「上出来8 現場カメラ」をご使用頂くにあたり、以下の使用許諾契約書をお読みください。
インストールした場合は、本使用許諾契約書の内容に合意したものとします。

ピースネット・ソフトウェア使用許諾契約書

お客様に Google Inc. の Google Play を通じ、あるいはピースネットサーバーにて提供される「上出来8 現場カメラ」（以下「ライセンスアプリケーション」といいます）は、このライセンスアプリケーション・エンドユーザ使用許諾契約（以下「本使用許諾契約」といいます）への事前の同意を条件として、株式会社ピースネット（以下「ライセンサー」といいます）がお客様に使用を許諾するものであり、販売するものではありません。ライセンサーは、本使用許諾契約で明示的にお客様に付与されていないすべての権利を留保します。

第1条 使用許諾の範囲

ライセンサーがお客様に付与したライセンスアプリケーションに関する本使用許諾契約は、お客様が所有または管理するAndroid OSを起動できるデバイス（以下「Androidデバイス」といいます）上で、ライセンスアプリケーションを使用する譲渡不能のライセンスに限定されます。

本使用許諾契約は、お客様に対し、お客様が所有または管理しないAndroidデバイス上で、ライセンスアプリケーションを使用することを認めておらず、お客様は、ライセンスアプリケーションを配布したり、同時に複数のデバイスから使用することができるネットワーク上でライセンスアプリケーションを利用可能にしたりすることはできません。

お客様は、ライセンスアプリケーションのレンタル、リース、貸与、販売、再配布またはサブライセンスをすることはできません。お客様がAndroidデバイス上で第三者に譲渡する場合には、ライセンスアプリケーションを譲渡前に削除しなければなりません。お客様は、ライセンスアプリケーション、そのアップグレード、またはそれらの一部もしくは派生物（ライセンサーまたは第三者が保有または管理する情報、撮影、受信、送信などの使用情報、サーバー等との間で通信または交換される情報を含みこれらに限りません）について、複製（本使用許諾契約で明示的に認められている場合を除きます）、逆コンパイル、リバースエンジニアリング、逆アセンブル、ソースコードの解明の試み、改変、または二次的著作物の創作を行うことはできません（但し、上記の制約が、適用法令により禁止される場合、または、ライセンスアプリケーションに含まれるオープンソースコンポーネントの使用に関する許諾条件により許容される場合にはこの限りではありません）。

かかる行為のいかなる試みも、ライセンサーおよびその使用許諾元の権利の侵害となります。お客様がこの制約に違反した場合、お客様は、起訴および損害賠償請求される場合があります。本使用許諾契約の条件は、アップグレードに適用される別の使用許諾条件が当該アップグレードに同梱されていない限り、元のライセンスアプリケーションを取り替えまたは補足するライセンサーが提供する一切のアップグレードに適用されます。

第2条 データ使用に対する同意

お客様は、ライセンサーが、お客様の機器、デバイス、システム、およびアプリケーションソフトウェア、ならびに周辺機器に関する技術情報（撮影、受信、送信などの使用情報を含みこれに限られません）を含み、これらに限定されませんが、技術および関連情報を収集および使用する場合がありますこと、これらの情報は、ライセンスアプリケーションに関連するソフトウェアアップデート、製品サポート、およびその他サービスをお客様に円滑に提供するために定期的に収集されることについて、お客様は同意されたものとします。ライセンサーは、商品の改善またはお客様に対するサービスもしくは技術の提供を行うために、お客様を個人的に識別しない方法に限り、これらの情報を使用することができるものとします。

第3条 解除

本使用許諾契約は、お客様またはライセンサーが解除するまで有効です。本使用許諾契約に基づくお客様の権利は、本使用許諾契約の条件のいずれかにお客様が違反した場合、ライセンサーが通知をすることなく、自動的に終了します。本使用許諾契約の終了に伴い、お客様は、ライセンスアプリケーションの使用を全て中止し、ライセンスアプリケーションの複製物を、その全部または一部を問わず、全て破棄しなければなりません。

第4条 サービス、第三者のマテリアル

ライセンスアプリケーションにより、ライセンサーおよび第三者のサービスおよびウェブサイト（以下総称してまたは個別に「本サービス」といいます）にアクセスすることができます。本サービスの利用には、インターネットアクセスおよび追加のサービス規約の承諾が必要になる場合があります。お客様は当該承諾無く本サービスを利用しないことに同意されたものとします。

お客様は、本サービスをご利用いただくことにより、露骨な表現によるか否かを問わず、不快、わいせつ、または問題があるとみなされる可能性のあるコンテンツに出くわす場合があること、ならびに、検索や特定のURLに接続した結果、自動的かつ無意識に、問題があるとみなされる可能性のあるコンテンツにリンクし、または参照する場合があることについて、了解されたものとします。しかしながら、お客様はご自身の責任により本サービスをご利用いただくことに同意されたため、ライセンサーは、お客様に対し、不快、わいせつ、または問題があるとみなされる可能性のあるコンテンツに関する責任を一切負いません。

本サービスは、第三者のコンテンツ、データ、情報、アプリケーション、またはマテリアル（以下「第三者マテリアル」といいます）を表示し、含み、あるいはそれらを利用可能にし、あるいは、第三者のウェブサイトへのリンクを提供する場合があります。お客様は、本サービスをご利用されることにより、ライセンサーが当該第三者マテリアルまたはウェブサイトのコンテンツ、正確性、完全性、適時性、有効性、著作権遵守、適法性、適正性、品質、またはその他のいかなる側面についても調査または評価する責任を負わないことを了解し、同意されたものとします。ライセンサーは、第三者の本サービス、第三者マテリアル、またはウェブサイト、あるいは、その他の第三者のあらゆるマテリアル、商品またはサービスに対する義務または責任について、一切保証、承認、負担せず、かつ、これらを有しないものとします。第三者マテリアルおよび他人のウェブサイトへのリンクは、お客様の便宜のためにのみ提供されます。本サービスにより表示される金融情報は、一般の情報提供のみを目的とするものであり、投資アドバイスとして依拠されることは意図しておりません。本サービスを通じて取得した情報に基づきいかなる証券取引を行なう前にも、お客様は、金融の専門家にご相談ください。本サービスから提供される所在地データは、基本的な調査にのみ利用されることを目的としており、かつ、正確な位置情報が必要とされる場合や、所在地データの誤り、不正確性、もしくは不完全性が、死亡、人身傷害、財産上もしくは環境上の損害を引き起こす場合に、かかるデータに依拠されることは意図しておりません。リアルタイムでのルート案内のご利用は、お客様の責任で行ってください。位置情報データは正確でない場合があります。ライセンサーまたはそのコンテンツの提供者は、本サービスが表示する株式情報または所在地データの利用可能性、正確性、完全性、信頼性、もしくは適時性について、一切保証いたしません。

お客様は、本サービスが、著作権等を含む適用のある知的財産権およびその他の法令により保護される財産的価値を有するコンテンツ、情報、およびマテリアルを含むこと、ならびに、お客様がこれら財産的価値を有するコンテンツ、情報、およびマテリアルを本サービスにおいて許諾された利用および本使用許諾契約において許諾された利用以外のいかな

る方法においても利用しないことに同意されたものとします。

いかなる形態または方法によるものであっても、本サービスのいかなる部分の複製も禁止されており、お客様は、方法の如何にかかわらず、本サービスの修正、レンタル、リース、貸与、販売、配布、または本サービスに基づく二次的著作物の創作を行わないことに同意されたものとし、お客様は、不法侵入やネットワーク容量に負荷をかけること等、許可されていない方法により、本サービスを不正利用してはなりません。さらに、お客様は、本サービスを、ハラスメント、権利濫用、ストーカーク、脅迫、名誉毀損、または、その他の第三者の権利の侵害もしくは違反になる方法で、利用しないこと、ならびに、ライセンサーは、方法の如何を問わず、お客様によるそのような利用、および、本サービスの利用によりお客様が受け取ったハラスメント的、脅迫的、名誉毀損的、攻撃的、もしくは違法なメッセージまたは送信について、一切責任を負わないことに同意されたものとします。

また、アンドロイドデバイスからアクセスされ、これらに掲載され、またはリンクされた本サービスおよび第三者マテリアルは、あらゆる言語で、また、あらゆる国において、利用可能というわけではありません。ライセンサーは、かかる本サービスおよび第三者マテリアルが特定の地域における利用にとって適切または利用可能であることについて、いかなる表明もいたしません。お客様がかかる本サービスおよび第三者マテリアルにアクセスすることを選択した範囲内において、お客様は、ご自身の判断で、これらにアクセスされるものとし、地域法を含むがこれに限らないあらゆる適用法令を遵守することは、お客様ご自身の責任です。ライセンサーおよびその使用許諾元は、いつでも、お客様に通知せずに、本サービスを、変更、一時停止、削除、またはアクセス不能にする権利を留保します。ライセンサーは、いかなる場合も、かかる本サービスを削除またはアクセス不能にする責任を負いません。また、ライセンサーは、いかなる場合も、通知なしに、責任を負うこともなく、本サービスの利用またはアクセスを制限することができるものとします。

第5条 保証の否認

お客様は、ライセンスアプリケーションのご利用に対する責任がお客様自身にあること、十分な品質、性能、正確性および努力に関する包括的責任は、お客様にあることについて明示的に了解し、同意されたものとします。適用法令上許容される限り、ライセンスアプリケーションおよび本サービスは、瑕疵の有無を問わず一切の保証を伴わない「現状のまま」かつ「提供可能な範囲」で提供されており、ライセンサーは、ライセンスアプリケーションおよび本サービスに関する明示、黙示、または法令上のいかなる保証および条件も明確に否認し、当該保証および条件は、商品性、十分な品質、特定目的適合性、正確性、安居権および第三者の権利非侵害性を含みますがこれらに限られません。ライセンサーは、ライセンスアプリケーションの利用の妨害がないこと、ライセンスアプリケーションに含まれる機能またはライセンスアプリケーションにより行なわれるもしくは提供される本サービスがお客様の要求を満足させるものであること、ライセンスアプリケーションもしくは本サービスが支障なくもしくは誤りなく作動すること、またはライセンスアプリケーションもしくは本サービスの瑕疵が修正されることを保証しません。ライセンサーまたはその権限ある代表者の、口頭もしくは書面による情報または助言の一切は、新たな保証を行うものではありません。ライセンスアプリケーションもしくは本サービスに瑕疵があると判明した場合、お客様が、すべてのサービス、修理または修正に要する一切の費用を負担します。黙示の保証の免責または適用のある消費者保護法令上の権利の制限を認めない法域において、上記の免責および制限は、お客様に適用されない場合があります。

第6条 責任の制限

法令により禁止されない限り、ライセンサーは、ライセンスアプリケーションもしくは本サービスの使用または使用不能に起因もしくは関連する、逸失利益、データの消失、事業の中断またはその他の商業的損害もしくは損失等を含む、人身傷害または付随的、特別の、間接的もしくは派生的損害等について、責任の根拠（契約、不法行為、その他）に関係なく、ライセンサーが当該損害の可能性を示唆していた場合であっても、一切の責任を負いません。人身傷害、または付随的もしくは派生的損害に対する責任の制限を認めない法域において、本制限は、お客様に適用されない場合があります。いかなる場合も（人身傷害において適用法令が別段の要求をする場合を除きます）、一切の損害に関するお客様に対するライセンサーの賠償責任総額は、50米ドルを上限とします。上記の救済が本質的目的を達成できない場合であっても、前述の制限が適用されます。

第7条 その他

①お客様は、アメリカ合衆国の法令およびライセンスアプリケーションを取得された国の法令が認めている場合を除き、ライセンスアプリケーションを使用または輸出もしくは再輸出することはできません。特に、但し、これらに限りませんが、ライセンスアプリケーションを、次のいずれの者に対しても、輸出または再輸出することはできません。

(a) アメリカ合衆国の通商禁止国またはその国民もしくは居住者

(b) アメリカ合衆国財務省の特別指定国リスト（List of Specially Designated Nationals）、アメリカ合衆国商務省の拒否人名リスト（Denied Person's List or Entity List）、またはアメリカ合衆国商務省の除外リスト（Debarred List）上の一切の者

ライセンスアプリケーションを使用することにより、お客様は、上記の国に居住しておらず、また、上記のリストに掲載されていないことを表明および保証するものとします。さらに、お客様は、核兵器、ミサイル、化学兵器、または細菌兵器を含むがこれらに限られない、米国法上禁止されるいかなる目的にも、ライセンスアプリケーションを使用しないことを表明および保証するものとします。

②ライセンスアプリケーションおよび関連文書は、「商業コンピュータソフトウェア（Commercial Computer Software）」「商業コンピュータソフトウェア文書（Commercial Computer Software Documentation）」を構成する48 C.F.R. 2.101で定義される「商業品目（Commercial Items）」であり、当該用語は、48 C.F.R. 12.212または48 C.F.R. 227.7202で使用されています。48 C.F.R. 12.212または48 C.F.R. 227.7202-1から227.7202-4に従い、商業コンピュータソフトウェアおよび商業コンピュータソフトウェア文書は、アメリカ合衆国政府のエンドユーザに対して、(a) 商業品目としてのみ、かつ (b) 本使用許諾契約の条件に従ってその他のエンドユーザ全てに付与される権利のみを伴って、使用許諾されるものです。非公開の権利は、アメリカ合衆国の著作権法に基づき留保されています。

③本使用許諾契約およびお客様によるライセンスアプリケーションの使用については、法の抵触に関する原則を除き、日本法に準拠するものとします。

④ライセンスアプリケーションに関する著作権表示は以下の通りです。

Copyright (c) 2016, Peacenet Co., Ltd

Copyright (c) 2013 CommonsWare, LLC

Copyright (c) 2010 Google, Inc.

Copyright (C) 2010 Michael Pardo

Copyright 2013 Square, Inc.

Copyright 2014 Ricky Tobing

Copyright 2012 Square, Inc.

Copyright 2013 Niall Gallagher

⑤ライセンスアプリケーションに含まれるオープンソースコンポーネントに関しては、以下のライセンス条件が適用されます。

(a) otto-1.3.6.jar

Licensed under the Apache License, Version 2.0 (the "License");

you may not use this file except in compliance with the License. You may obtain a copy of the License at

<http://www.apache.org/licenses/LICENSE-2.0>

Unless required by applicable law or agreed to in writing, software distributed under the License is distributed on an "AS IS" BASIS, WITHOUT WARRANTIES OR CONDITIONS OF ANY KIND, either express or implied. See the License for the specific language governing permissions and limitations under the License.

(b) activeandroid-3.1.0-SNAPSHOT.jar

Licensed under the Apache License, Version 2.0 (the "License");

you may not use this file except in compliance with the License. You may obtain a copy of the License at

<http://www.apache.org/licenses/LICENSE-2.0>

Unless required by applicable law or agreed to in writing, software distributed under the License is distributed on an "AS IS" BASIS, WITHOUT WARRANTIES OR CONDITIONS OF ANY KIND, either express or implied. See the License for the specific language governing permissions and limitations under the License.

(c) picasso-pollexor-2.3.3.jar

Licensed under the Apache License, Version 2.0 (the "License");

you may not use this file except in compliance with the License. You may obtain a copy of the License at

<http://www.apache.org/licenses/LICENSE-2.0>

Unless required by applicable law or agreed to in writing, software distributed under the License is distributed on an "AS IS" BASIS, WITHOUT WARRANTIES OR CONDITIONS OF ANY KIND, either express or implied. See the License for the specific language governing permissions and limitations under the License.

(d) simple-xml-2.7.1.jar

<http://www.apache.org/licenses/LICENSE-2.0.txt>

(e) driven-1.0.0.aar/driven-gdrive-1.0.0.aar

Licensed under the Apache License, Version 2.0 (the "License");

you may not use this file except in compliance with the License. You may obtain a copy of the License at

<http://www.apache.org/licenses/LICENSE-2.0>

Unless required by applicable law or agreed to in writing, software distributed under the License is distributed on an "AS IS" BASIS, WITHOUT WARRANTIES OR CONDITIONS OF ANY KIND, either express or implied. See the License for the specific language governing permissions and limitations under the License.

目次

1. はじめに	1
2. 必要な機器・ソフトウェア	3
3. 「上出来8 現場カメラ」セットアップの流れ.....	5
4. スマートフォンのセットアップ.....	6
4. 1 インストール前のアンドロイド (Android) 設定確認・変更.....	6
4. 1. 1 アプリケーションインストール許可設定 (Android 7.2 以前)	6
4. 1. 2 アプリケーションインストール許可設定 (Android 8.0 以降)	7
4. 2 「上出来8 現場カメラ」のインストール・アップデート方法.....	8
4. 2. 1 「上出来8 現場カメラ」のダウンロード.....	8
4. 2. 2 「上出来8 現場カメラ」のインストール・アップデート (Android 7.2 以前)	12
4. 2. 3 「上出来8 現場カメラ」のインストール・アップデート (Android 8.0 以降)	14
4. 2. 4 連動データ構造変更時のアップデート方法.....	15
4. 3 アプリケーションインストール許可の再設定 (Android 7.2 以前)	16
4. 4 アプリケーションインストール許可の再設定 (Android 8.0 以降)	18
4. 5 「上出来8 現場カメラ」で使用する『Googleアカウント』の設定.....	19
5. パソコンのセットアップ	20
5. 1 「Googleドライブ」のインストール.....	20
5. 2 「Googleドライブ」の設定.....	22
6. Googleドライブを介したスマートフォン-パソコン間の通信確認.....	27
6. 1 「上出来BEST8 写真管理」→ Googleドライブへの『工事情報』データの送信....	27
6. 2 Googleドライブ → 「上出来8 現場カメラ」の『工事情報』データの受信.....	35

1. はじめに

本書は「上出来8 現場カメラ」を使用するための手順を記載しています。
以下の注意点事項を必ずご確認ください。



本アプリケーションは

Apple社“iPhone” / “iOS”、Microsoft社“Windows10 Mobile”
搭載端末等、Androidではない端末には対応しておりません。



本アプリケーションをアンインストールすると「撮影した写真」や
「情報」など『全データ』が削除されます。
その為、アンインストールを行う前には必ず「撮影した写真」を
全てクラウドストレージにアップロードして下さい。



アプリケーションの不正動作を引き起こす場合があるため、
本アプリケーション「アップデート」実行前の「アンインストール」
作業は、行わないでください。



本アプリケーションを使用するに当たり必要となる端末等の通信機器の購入・保守
費用、ダウンロード、インストール、バージョンアップ、あるいはご利用に関する
通信費用、その他一切の費用は全てお客様の全額負担となります。



本アプリケーションをインストールあるいは利用したことによる動作の不具合やデ
ータの損失、ハードウェアの破損、「Googleドライブ」サービス停止などを
含む使用不能によって生じた損害など、いかなる損害に対し当社は一切責任を負い
ません。



本アプリケーションは「Googleドライブ」を利用します。
「Googleドライブ」のインストールや設定方法など、「Googleドライブ」
に関するものについては、「Googleドライブ」のヘルプをご確認ください。



本アプリケーションは「動作環境」に適合しているすべての端末に対し、動作を保
証するものではありません。



本アプリケーションは「Wi-Fi」あるいは「3G/4G」ネットワークを使用し「Googleドライブ」と通信をおこないます。
通信を行う場合は「Wi-Fi」あるいは「3G/4G」ネットワークに安定して接続できる場所で操作を行ってください。



本書で使用している画像はイメージです。ご利用の環境と異なる場合があります。



本書の記載内容は予告なく変更する場合があります。

2. 必要な機器・ソフトウェア

「上出来8 現場カメラ」をご利用いただくためには、次のハードウェアおよびソフトウェアが正常に動作する環境が必要です。

【動作環境】

カテゴリ	内容	補足
OS	Android 7.0 以上	Android 11.0 以上 推奨
CPU	クアッドコア 以上 搭載のCPU	オクタコア (2.0 GHz)以上 搭載のCPU推奨 ※x86-x64系 CPU は未対応
メモリ	4GB以上	8GB以上 推奨
ストレージ	64GB以上	128GB以上 推奨 (注1)
ディスプレイ	1280× 720 (HD)以上	1920 × 1080 (Full HD) 推奨 (注2)
カメラ	200万画素以上のメインカメラ	1300万画素以上のメインカメラ (注3)
通信機能	3G・4G / Wi-Fi	(注4)(注5)
その他	<ul style="list-style-type: none"> ・SD カードの内部共有ストレージ化には対応していません。 ・防水・防塵 端末を推奨 ・「クラウド連動」で利用する、Googleドライブアクセス用の『Googleアカウント』 (注6)(注7)(注8)(注9) 	

- (注1) アプリケーションのインストール先、アプリケーションにより保存されるデータは端末の内蔵ストレージに格納されます。そのため、ご利用の際は十分な空き容量が必要です。
- (注2) 本アプリケーションは HDあるいは Full HD (16:9) に画面が最適化されております。そのため指定以外のディスプレイの場合、適切に画面が表示されない場合があります。
- (注3) 電子納品でご利用の場合、最大/最少画素数等が定められている場合があります。詳しくは、各基準案・ガイドライン等を参照して下さい。
- (注4) クラウドネットワークに接続するための通信機能が必要です。ネットワークへの通信機能がない場合、本アプリケーションは使用できません。
- (注5) ネットワーク接続などにかかる通信費用はお客様のご負担となります。
- (注6) 「クラウド連動」では『Googleアカウント』の取得が必要です。
- (注7) 「クラウド連動」では『Googleドライブ』を介して「上出来BEST8 写真管理」と各種データの送受信を行います。
- (注8) Googleドライブアクセス用の『Googleアカウント』の取得方法は本マニュアルに記載しています。
- (注9) 既已取得済みの『Googleアカウント』を「上出来8 現場カメラ」「上出来BEST8 写真管理」で利用するGoogleドライブアクセス用の『Googleアカウント』として設定することも可能です。



本アプリケーションは「動作環境」に適合しているすべての端末に対し、動作を保証するものではありません。



本アプリケーションは
Apple社“iPhone” / “iOS”、Microsoft社“Windows10 Mobile”
搭載端末等、Androidではない端末には対応していません。



端末により、Android 6.0以降で可能な「SDカードの内部共有ストレージ」
化には対応していません。
また、その環境下での動作は補償対象外です。

3. 「上出来8 現場カメラ」セットアップの流れ

以下の手順で「上出来8 現場カメラ」のセットアップを行います。

<スマートフォンのセットアップ>

- (1) インストール前のアンドロイド (Android) 設定確認・変更
- (2) 「上出来8 現場カメラ」のダウンロード
- (3) 「上出来8 現場カメラ」のインストール
- (4) 「上出来8 現場カメラ」で使用する『Googleアカウント』の設定

<PCのセットアップ>

- (1) 「Google ドライブ」のインストール
- (2) 「Google ドライブ」アプリケーションの設定

<通信確認>

- (1) 「上出来BEST8 写真管理」 → Google ドライブへの『工事情報』データの送信確認
- (2) Google ドライブ → 「上出来8 現場カメラ」への『工事情報』データの受信確認

4. スマートフォンのセットアップ

ご利用のスマートフォンへのセットアップ方法です。

以下の手順で、「上出来8 現場カメラ」のセットアップを行ってください。

4. 1 インストール前のアンドロイド (Android) 設定確認・変更



Android OSのバージョンやハードメーカーにより画面イメージが異なります。
詳しくはご利用になる端末の取扱説明書をご確認ください。

4. 1. 1 アプリケーションインストール許可設定 (Android 7.2 以前)

以下の手順で、アプリケーションインストールの許可を設定します。

(1) スマートフォンの「設定」を起動し、「セキュリティ」を選択します。



(2) 「提供元不明のアプリ」項目が『未チェック』の場合、チェックを入れる



4.1.2 アプリケーションインストール許可設定 (Android 8.0 以降)

Android 8.0/8.1ではセキュリティ上の理由により、従来(Android 7.x以前)の設定方法は廃止されました。

APKファイルを使用して、端末に直接アプリのインストールを行う場合、そのAPKファイルを開くアプリ毎に設定を行う必要があります。

詳しくは、[4.2.3「上出来8 現場カメラ」のインストール \(Android 8.0 以降\)](#) をご覧ください。

4. 2 「上出来8 現場カメラ」のインストール・アップデート方法

4. 2. 1 「上出来8 現場カメラ」のダウンロード



「上出来8 現場カメラ」ダウンロードの一例として『Docomo arrows Be F-05J』の操作にて、説明します。
お使いになるスマートフォンのQRコードリーダーの使用方法については、「取扱説明書」をご確認ください。



アップデートの場合もインストールと同様にQRコードの読み込みを行い、インストールをタップします。
通常のアップデート前にも撮影した写真を写真管理に取り込みすることをお勧めします。

アップデートする際の注意事項

連動データの構造変更等により、アップデートの際に現場カメラアプリの再インストールが必要な場合があります。

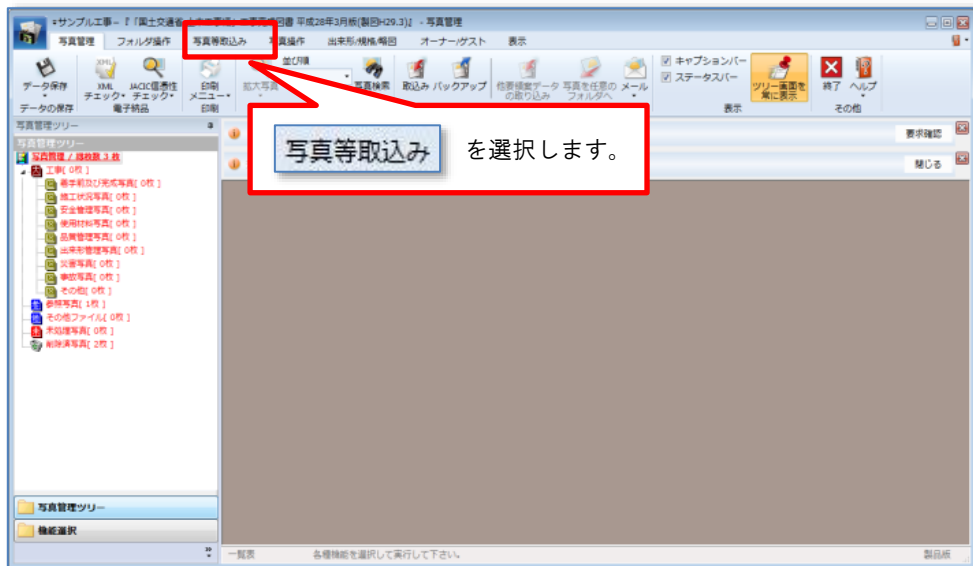
その場合には、大変お手数をお掛けしますが、手順に従ってアプリのアップデートを行って下さい。

手順通り作業を行わない場合、**端末上の撮影写真が削除される等の障害が発生するおそれがあります。**

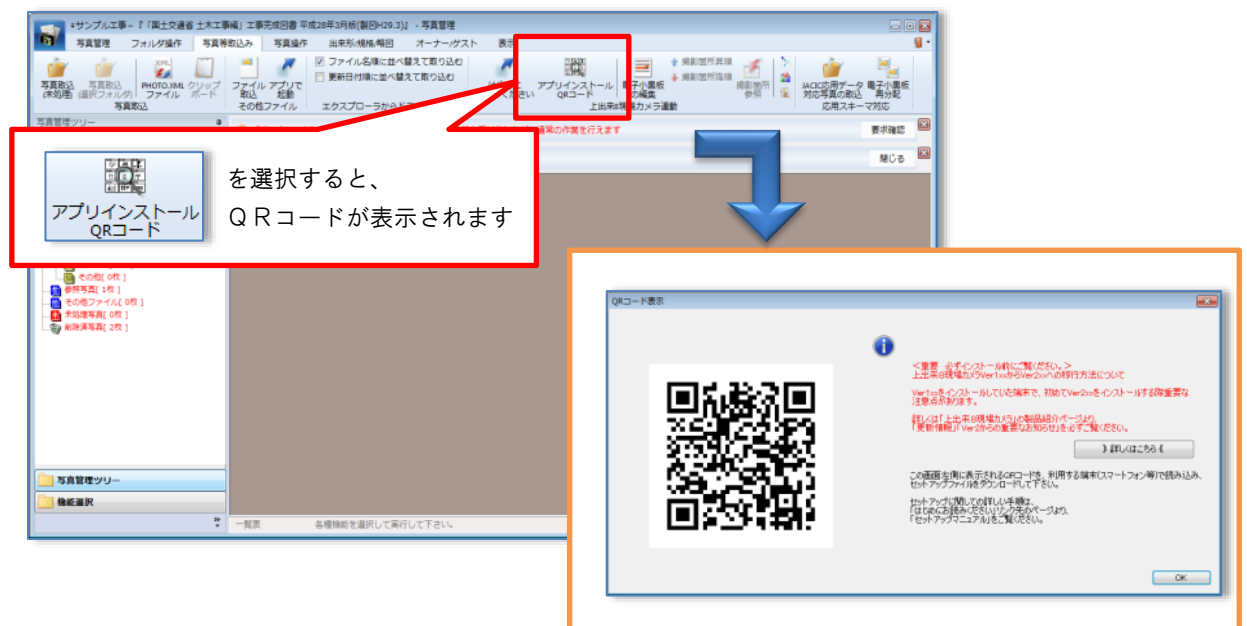
アップデート方法に関しては[連動データ構造変更時のアップデート](#)をご確認ください。

(1) 「上出来BEST8 写真管理」から『携帯アプリサイト用QRコード』を表示します。

① リボンバー「写真等取込み」を選択します。



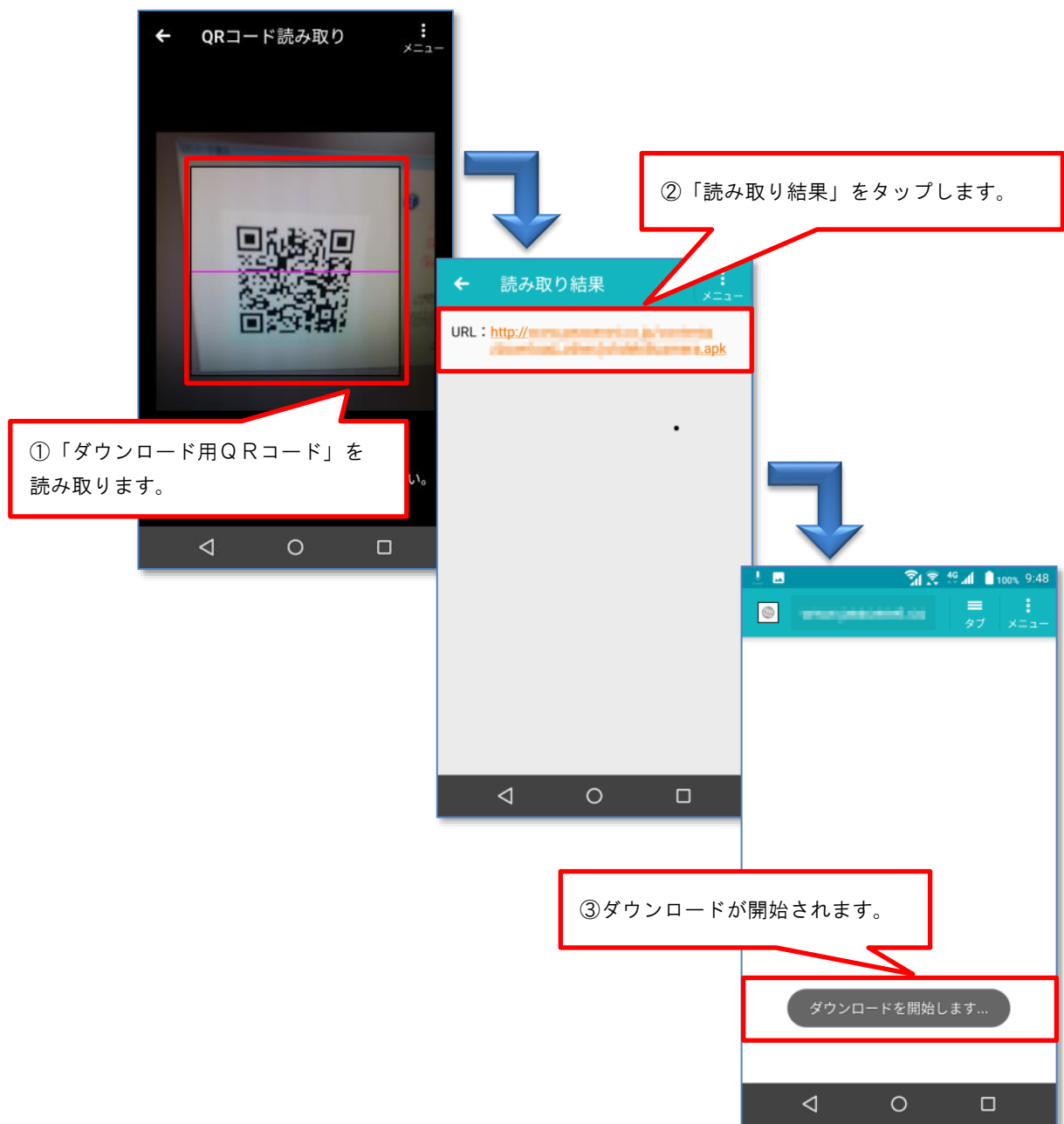
② 『アプリインストール QR コード』をクリックし、「ダウンロード用 QR コード」を表示します。



(2) スマートフォンの「カメラ」を起動し、「MENU」より「QRコードリーダー」を起動します。



- (3) 上記(1)で表示した「ダウンロード用QRコード」を読み取り、アプリケーションをダウンロードします。



4.2.2 「上出来8 現場カメラ」のインストール・アップデート（Android 7.2 以前）



「上出来8 現場カメラ」インストール方法の一例として『Docomo arrows Be F-05J』の操作にて、説明します。
お使いになるスマートフォンの『ダウンロード』アプリケーションの使用方法については、「取扱説明書」をご確認ください。

(1) 「ダウンロード」アプリケーションを起動します。



(2) 「現場カメラ」のインストール/アップデートを実行します。



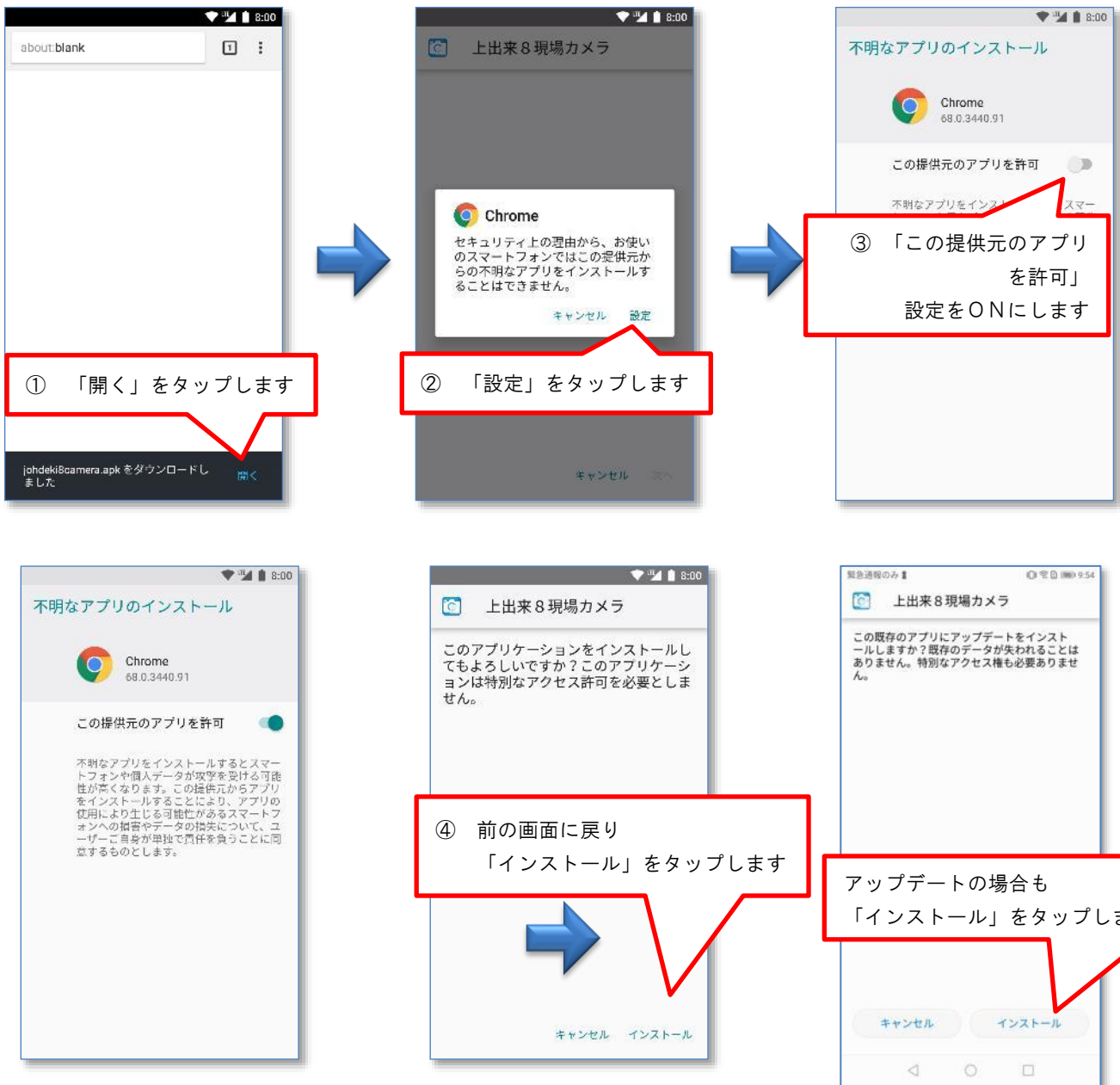
4.2.3 「上出来8 現場カメラ」のインストール・アップデート（Android 8.0以降）

Android 8.0/8.1では、APKファイルを利用してアプリのインストールを行う場合、そのAPKファイルを開くアプリケーション毎に行う必要があります。



お使いのスマートフォンによって、操作手順が異なる可能性があります。
一例としてGoogle Chromeを利用した場合の操作方法をご案内します。

4.1.2「上出来8 現場カメラ」のダウンロードに従い、APKファイルをダウンロードします。



4.2.4 連動データ構造変更時のアップデート方法

データ構造変更等で再インストールが必要な場合下記方法でアップデートを行います。

- ①. 撮影した全ての写真を「上出来 8 写真管理」に取り込みます。
- ②. ご利用の端末から「SD カード」を取り外し、『現場カメラ関連バックアップデータ』をPC等にバックアップします。
※「SD カード」を端末から取り外さなかった場合、
端末から現場カメラアプリをアンインストールした際「SD カード」に追加保存していたデータも破棄されます。「SD カード」に追加保存していなかった場合、この作業は省略してかまいません。
- ③. 現在インストールされているバージョンをアンインストールし、端末を再起動します。
※アンインストール後、再起動を行わないと障害が発生する可能性がありますので注意して下さい。
- ④. QRコードより『現場カメラ』の最新バージョンをインストールします。
[端末の設定から提供元不明アプリの設定](#)を見直す必要がある場合があります。
- ⑤. 『写真管理』から工事情報を再度『現場カメラ』へ「工種情報出力」します。
- ⑥. 『現場カメラ』から「工事選択」に進み、工事情報取得を行います。

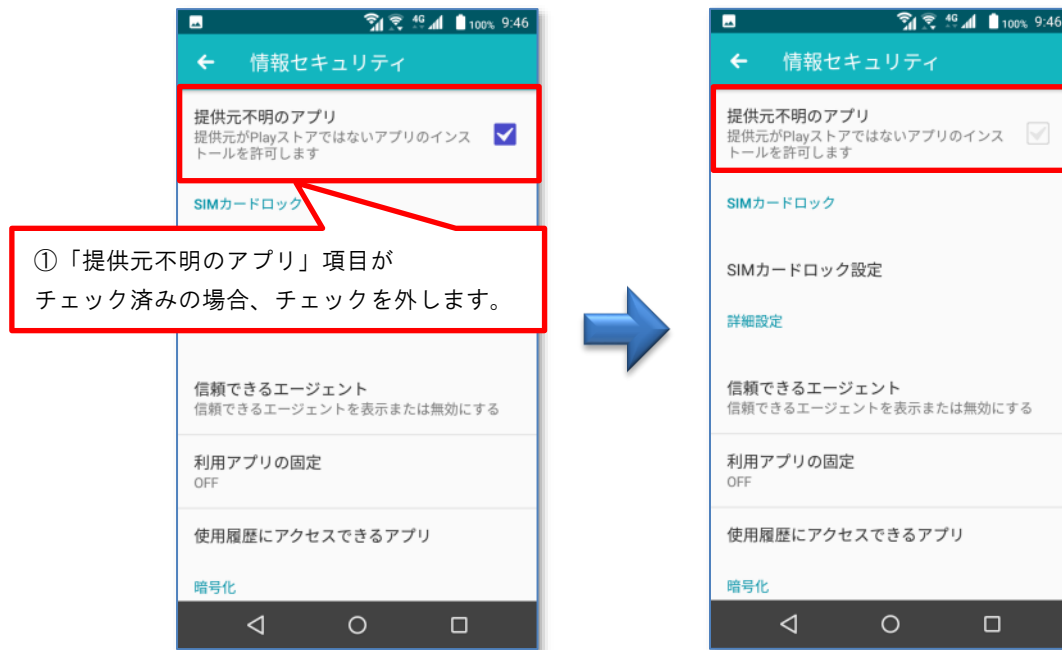
4. 3 アプリケーションインストール許可の再設定 (Android 7.2 以前)

以下の手順で、アプリケーションインストールの許可を再設定します。

(1) スマートフォンの「設定」を起動し、「セキュリティ」を選択します。



(2) 「提供元不明のアプリ」項目が『チェック済み』の場合、チェックを外します。



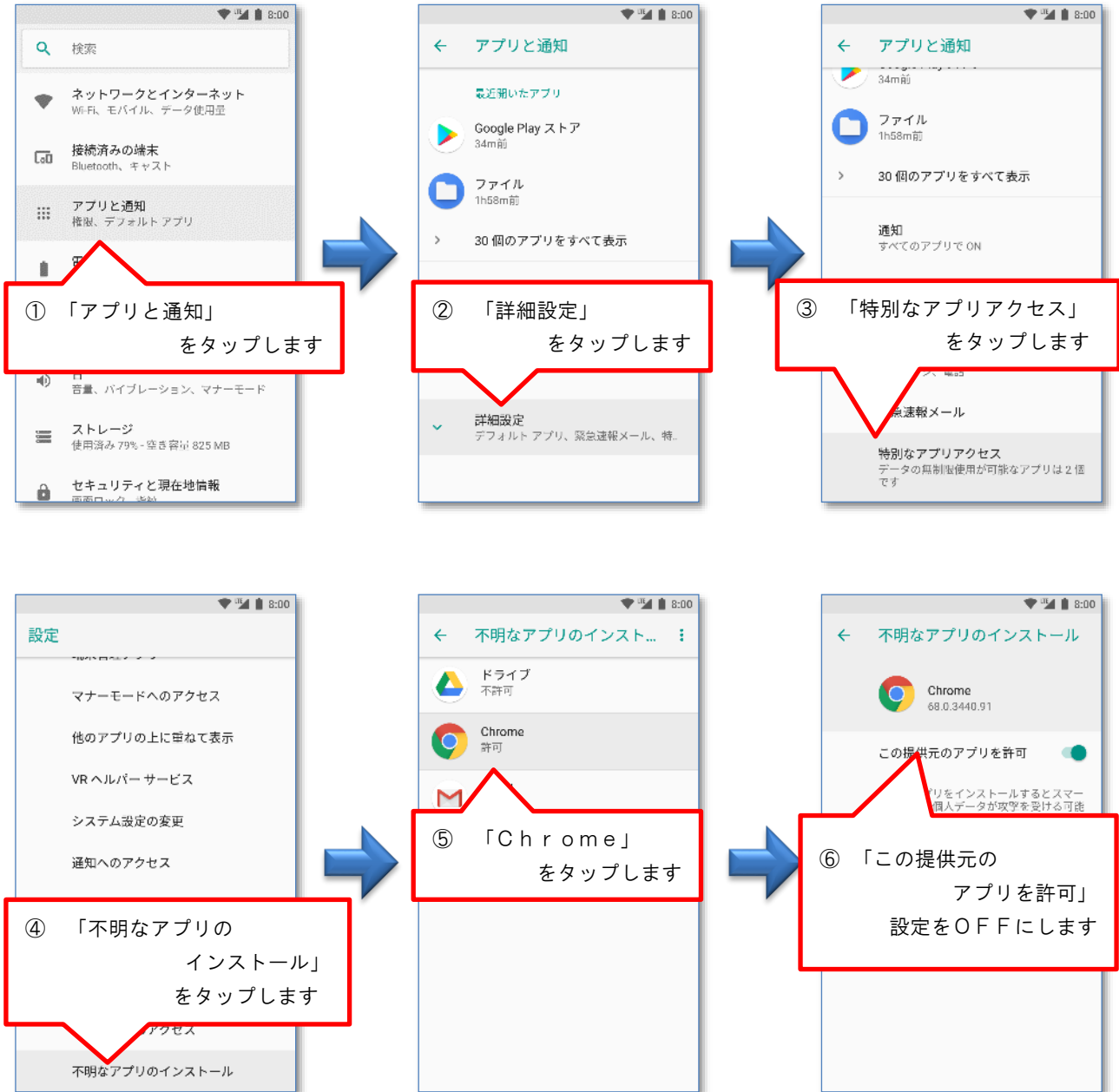
セキュリティのため、インストール・アップデート作業の完了後には必ず
「提供元不明のアプリ」項目のチェックを外してください。

4. 4 アプリケーションインストール許可の再設定 (Android 8.0 以降)

以下の手順で、アプリケーションインストールの許可を再設定します。



お使いのスマートフォンによって、操作手順が異なる可能性があります。
一例としてGoogle Chromeを利用した場合の操作方法をご案内します。



セキュリティのため、インストール・アップデート作業の完了後には必ず
「提供元不明のアプリ」項目のチェックを外してください。

4. 5 「上出来8 現場カメラ」で使用する『Googleアカウント』の設定

『現場カメラ』で使用する「Googleアカウント」を設定します。



既存の「Googleアカウント」を利用する場合は、以下を参照してください。

『上出来8現場カメラ ユーザマニュアル』－
「6. 5. 1 使用する「Googleアカウント」を設定する」



新規の「Googleアカウント」を利用する場合は、以下を参照してください。

『上出来8現場カメラ ユーザマニュアル』－
「6. 5. 3 使用する「Googleアカウント」を追加する」

5. パソコンのセットアップ

「上出来8 現場カメラ」を利用するには、「上出来BEST8 写真管理」のほかに『Google ドライブ』のセットアップが必要となります。以下の手順で、パソコンのセットアップを行ってください。

5.1 「Google ドライブ」のインストール



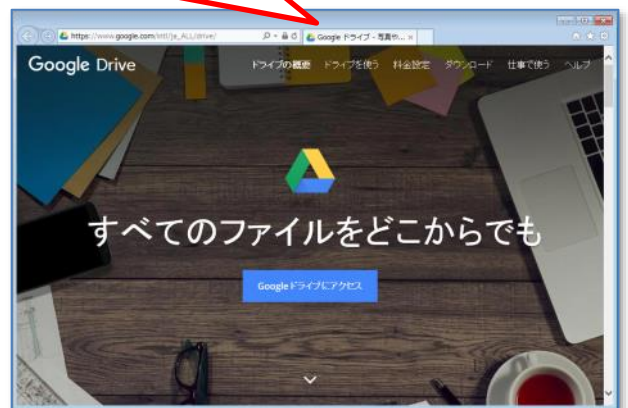
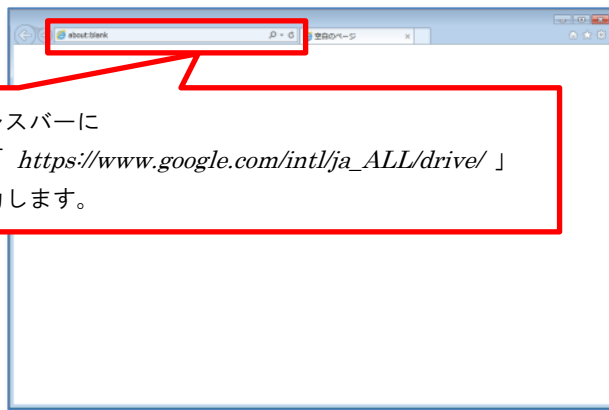
「Googleドライブ」インストールについての詳細情報・不明な点については『[Google ドライブ ヘルプ](https://support.google.com/drive/answer/2424384?hl=ja) <https://support.google.com/drive/answer/2424384?hl=ja>』をご確認ください。

(1) ブラウザで「Google ドライブ」のホームページを表示します。

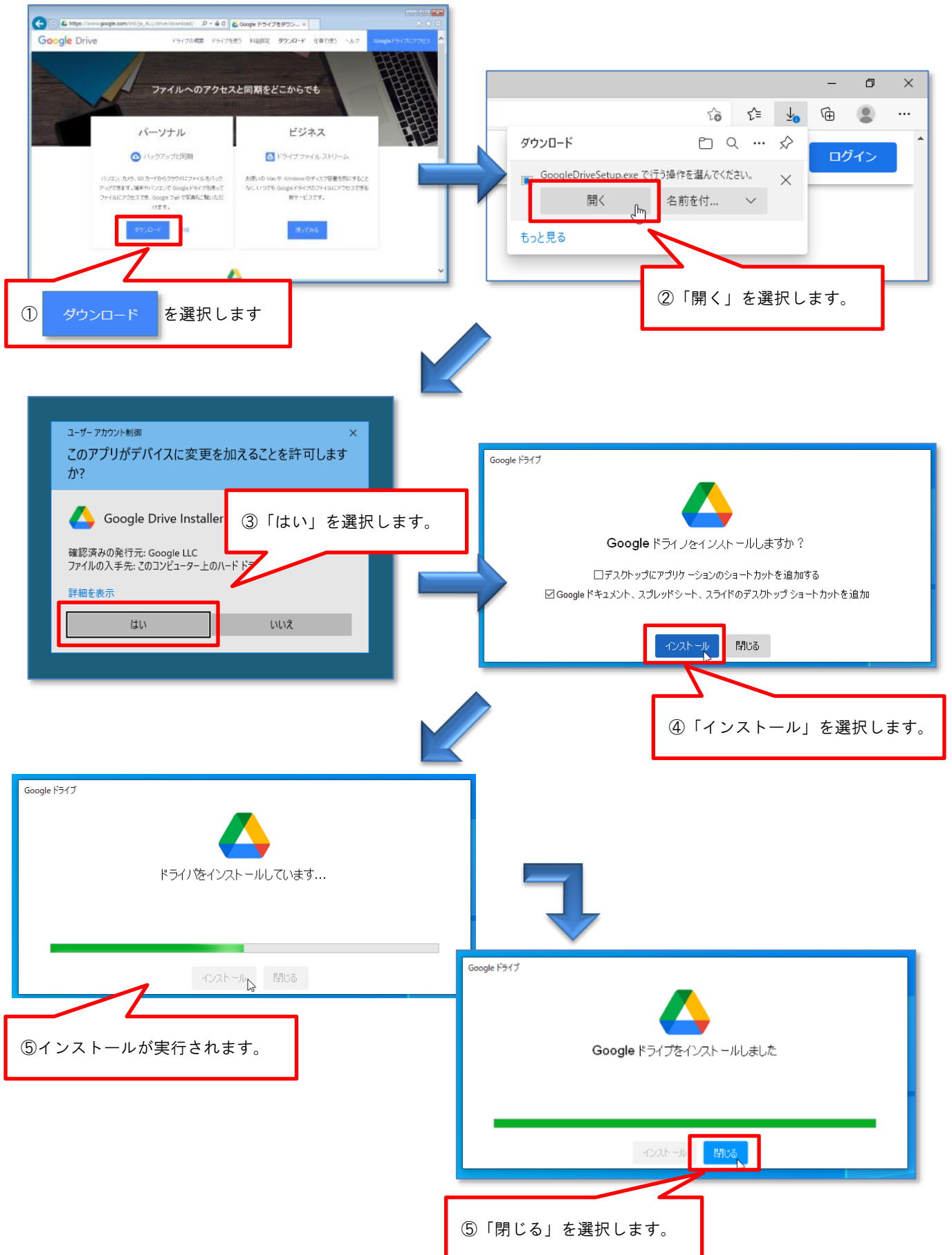
アドレスバーに

「https://www.google.com/intl/ja_ALL/drive/」
と入力します。

「Google ドライブ」のホームページが表示されます。




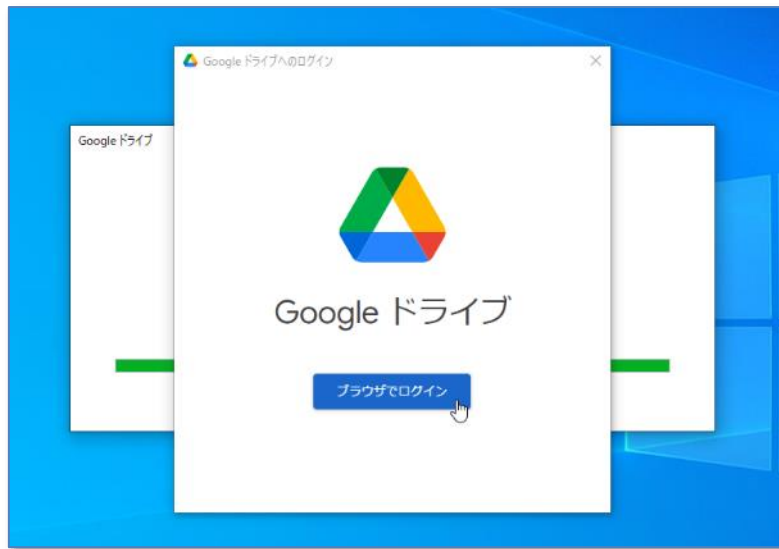
(2) ブラウザで「Google ドライブ」のダウンロードページから、アプリケーションをインストールします。



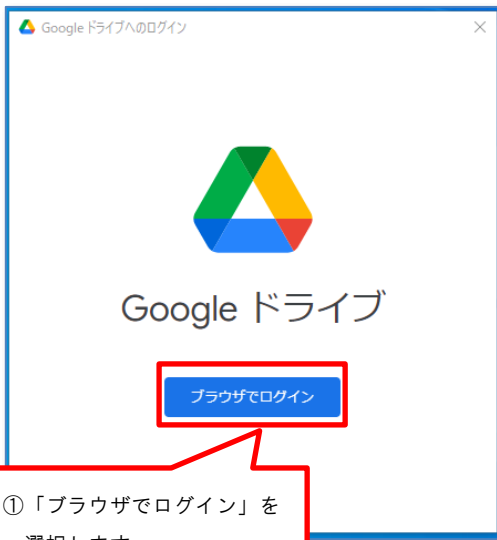
5. 2 「Google ドライブ」の設定

「Google ドライブ」のインストールが完了すると、以下の画面が起動します。

- (1)  ボタンを選択し、アプリケーションのセットアップを実行します。



「Googleドライブ」の設定についての詳細情報・不明な点については
『[Google ドライブ ヘルプ](https://support.google.com/drive/answer/2424384?hl=ja)
<https://support.google.com/drive/answer/2424384?hl=ja>』
をご確認ください。



①「ブラウザでログイン」を選択します。



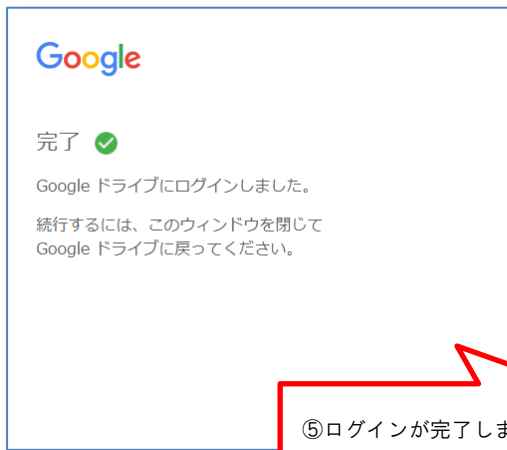
②上記4. 5で設定した「Googleアカウント」を入力し、「次へ」を押下します。



③入力した「Googleアカウント」に対する「パスワード」を入力し、「次へ」を押下します。

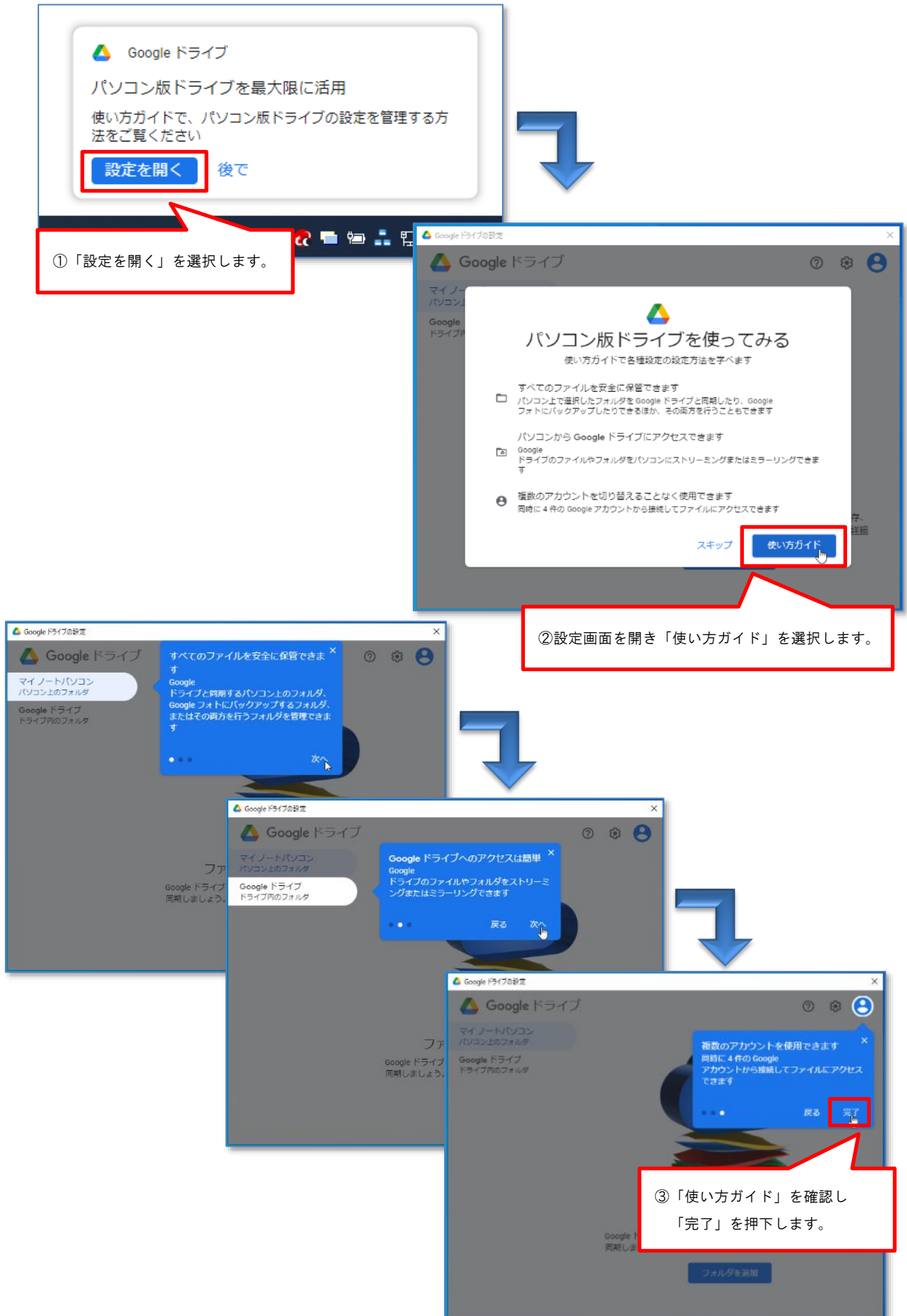


④「ログイン」を選択します。

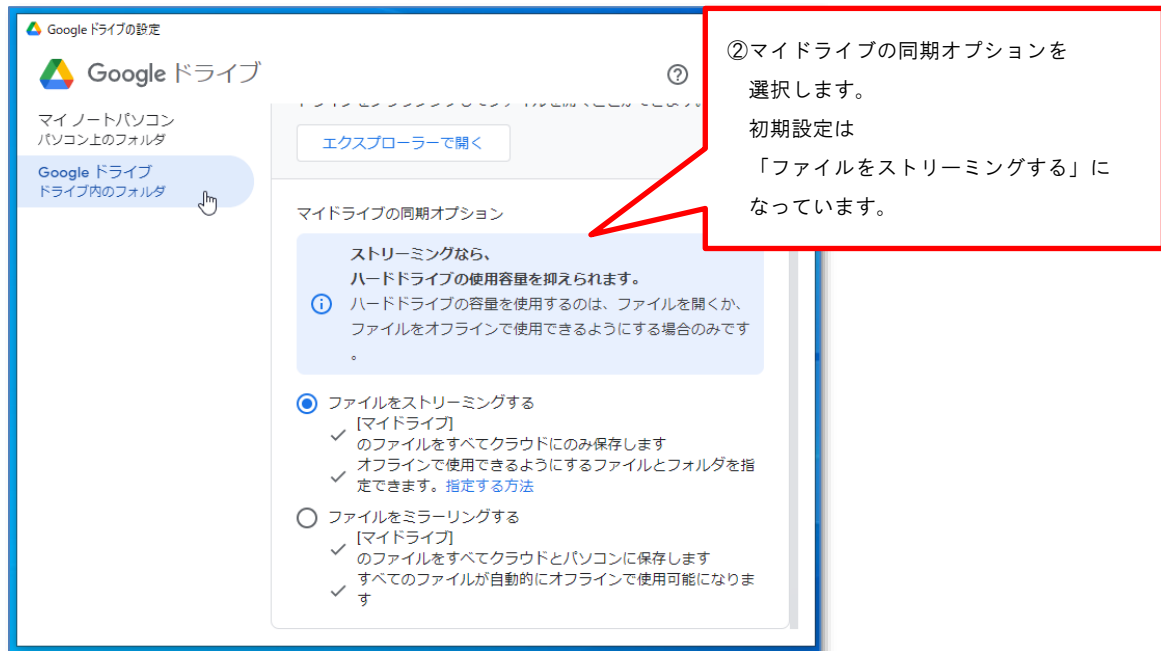
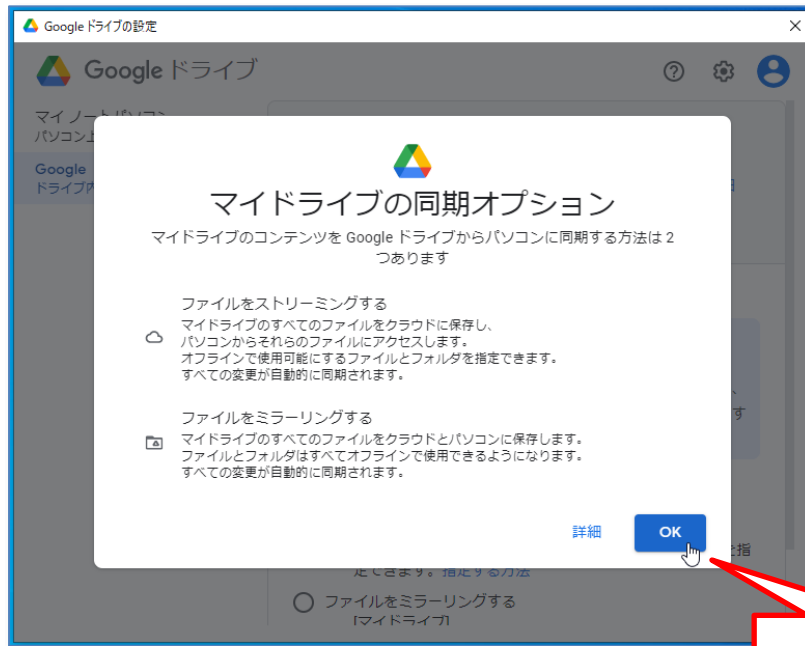


⑤ログインが完了します。

(2) ログインが完了すると、画面右下にGoogleドライブの設定通知が表示されます。

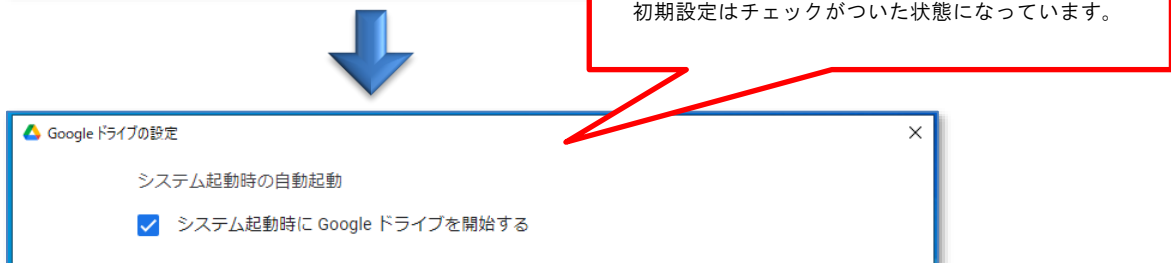
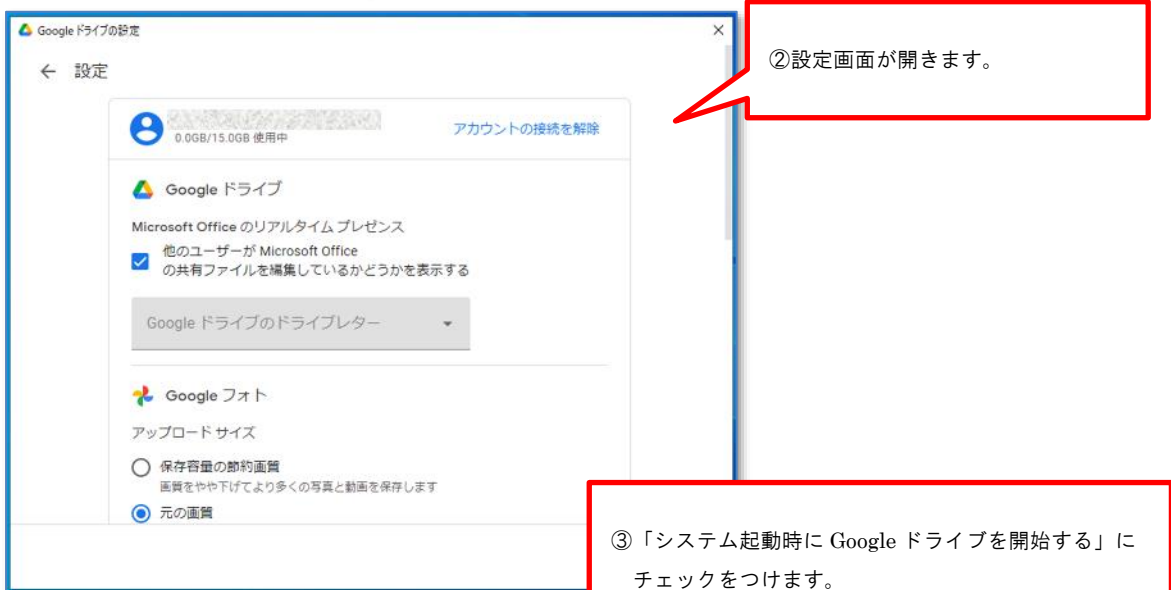
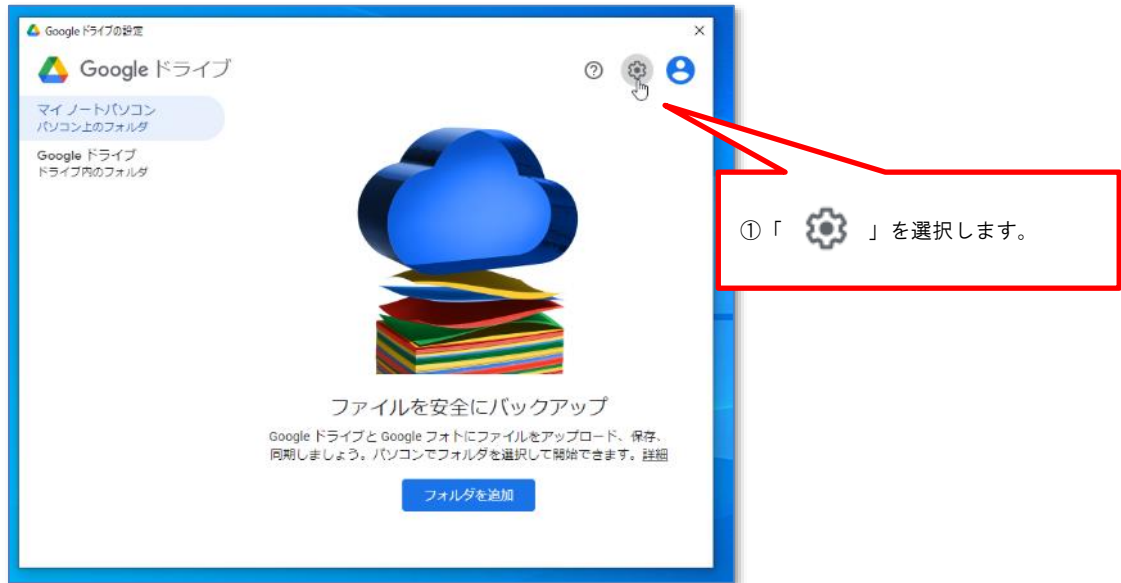


(3) 引き続き、マイドライブの同期オプションが表示されます。



ストリーミング・・・PCにファイルの実体を持たないので、インターネット接続が切れている場合利用できません。
ミラーリング・・・PCに同期したファイルの実体を持つので、容量を使います。

(4) 設定画面から自動起動を有効にします。



旧バージョンのGoogleドライブから更新した際は設定手順が異なる場合があります。

6. Googleドライブを介したスマートフォンーパソコン間の通信確認

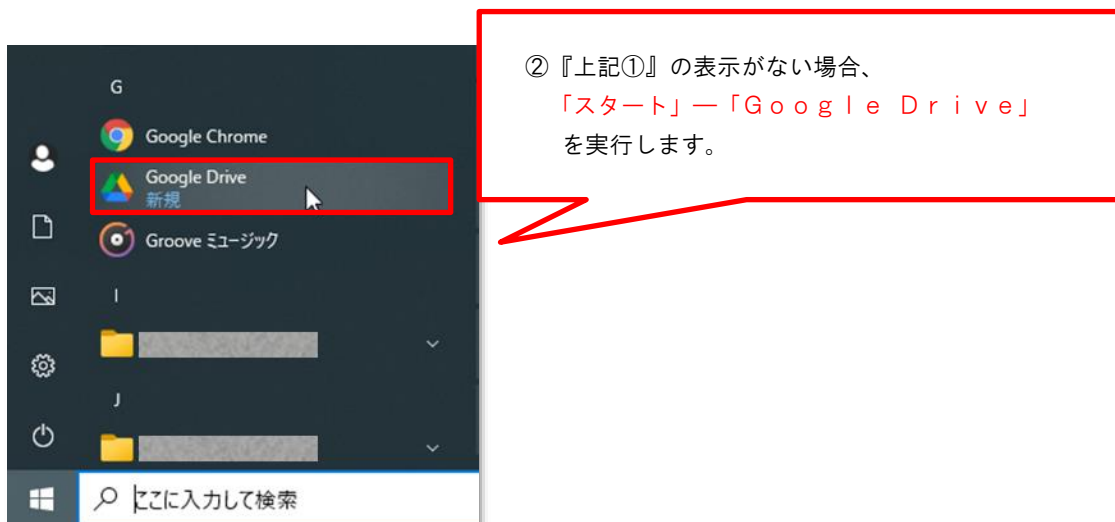
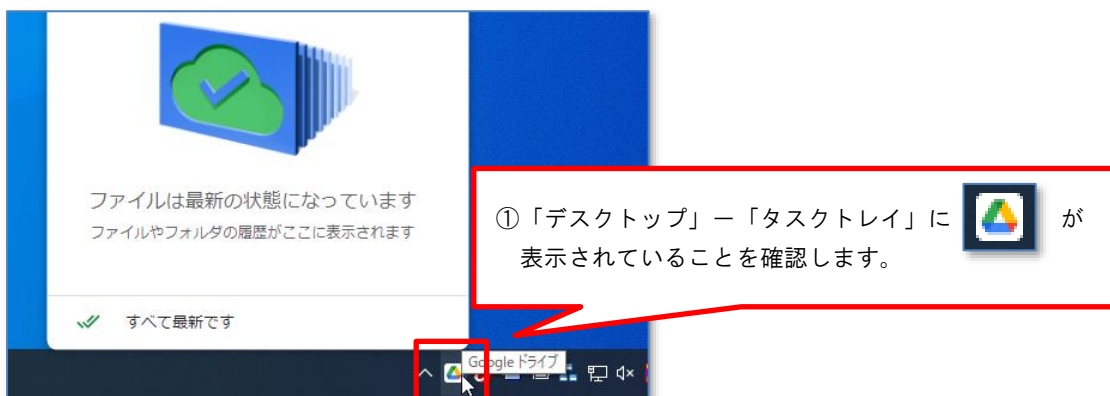
上記「4. スマートフォンのセットアップ」、「5. パソコンのセットアップ」が完了したのち、Googleドライブを介したスマートフォンーパソコン間の通信の確認を行います。

本章では以下の操作を行い、「上出来BEST8 写真管理」－「Googleドライブ」－「上出来8 現場カメラ」間の通信を確認します。

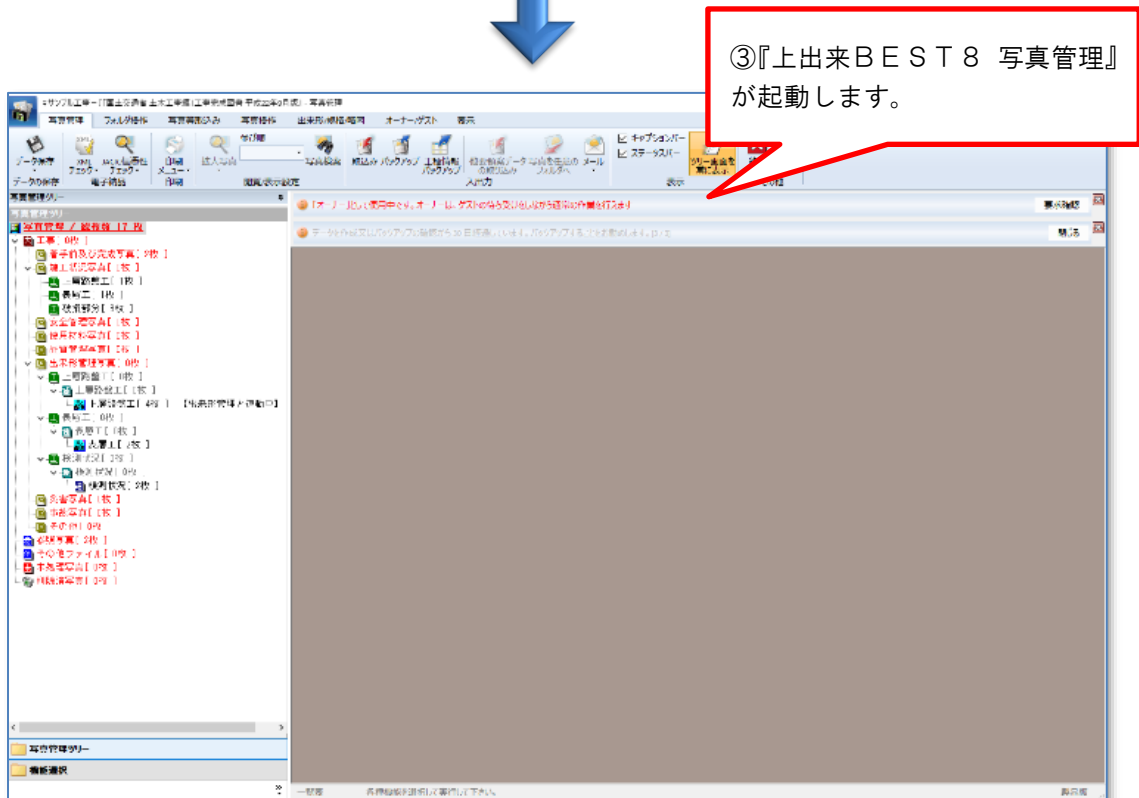
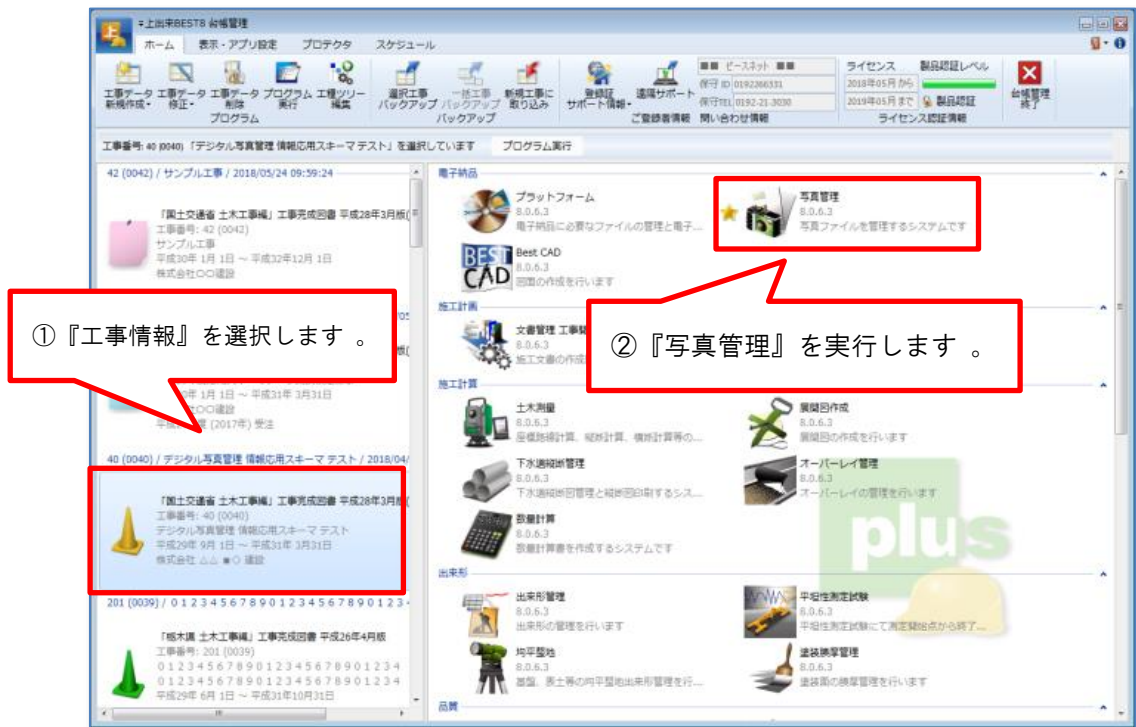
- (1) 「上出来BEST8 写真管理」→「Googleドライブ」への『工事情報』データの送信
※「上出来8 現場カメラ」取得する『工種情報』を「Googleドライブ」に登録する作業を行います。
- (2) 「Googleドライブ」→「上出来8 現場カメラ」の『工事情報』データの受信
※「Googleドライブ」に接続し、『工事情報』『工種情報』を取得・表示できることを確認します。

6. 1 「上出来BEST8 写真管理」→ Googleドライブへの『工事情報』データの送信

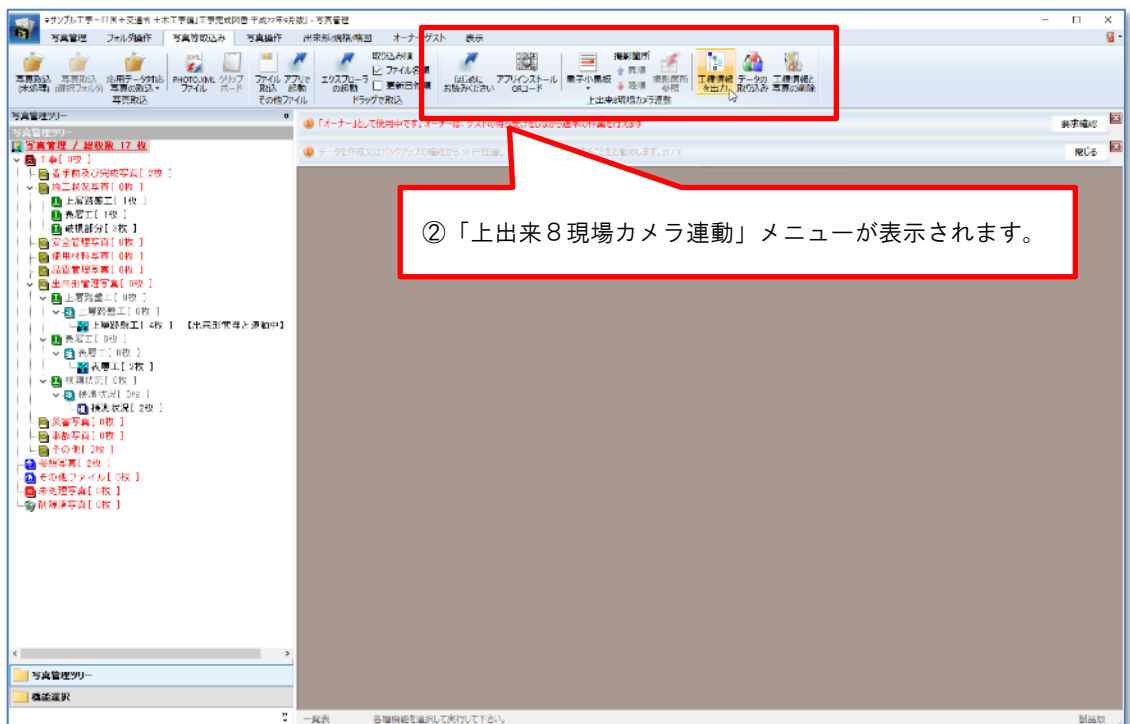
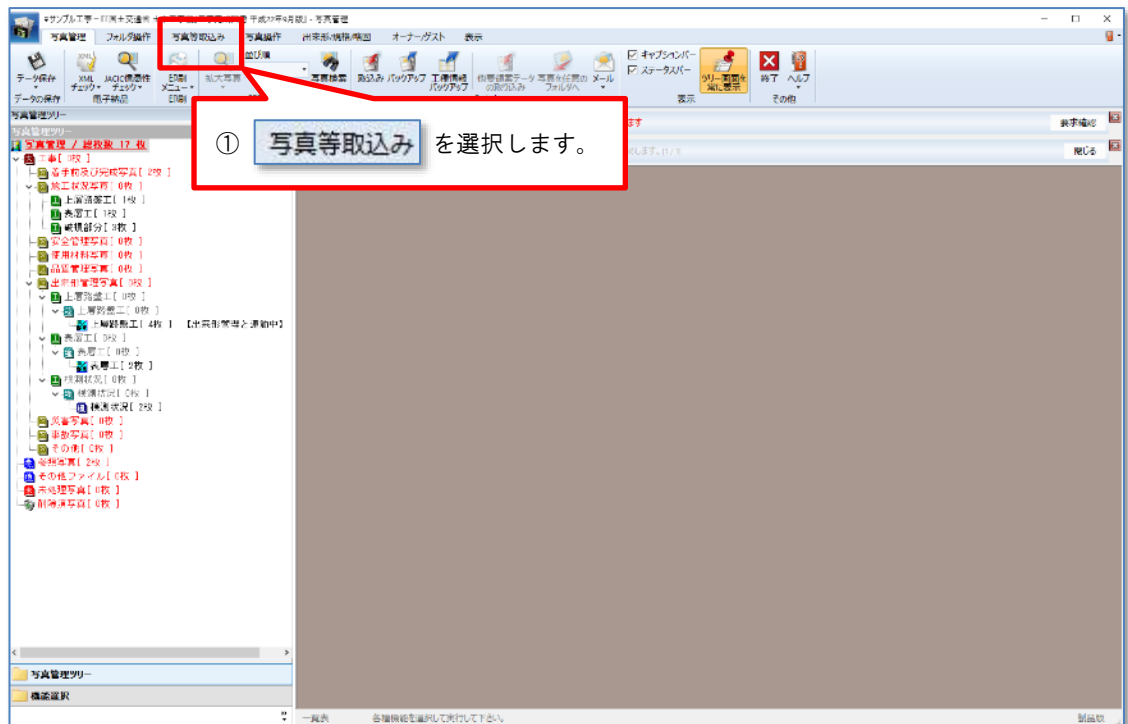
- (1) 「Googleドライブ」アプリケーションが起動していることを確認します。
起動していない場合、「Googleドライブ」アプリケーションを起動します。



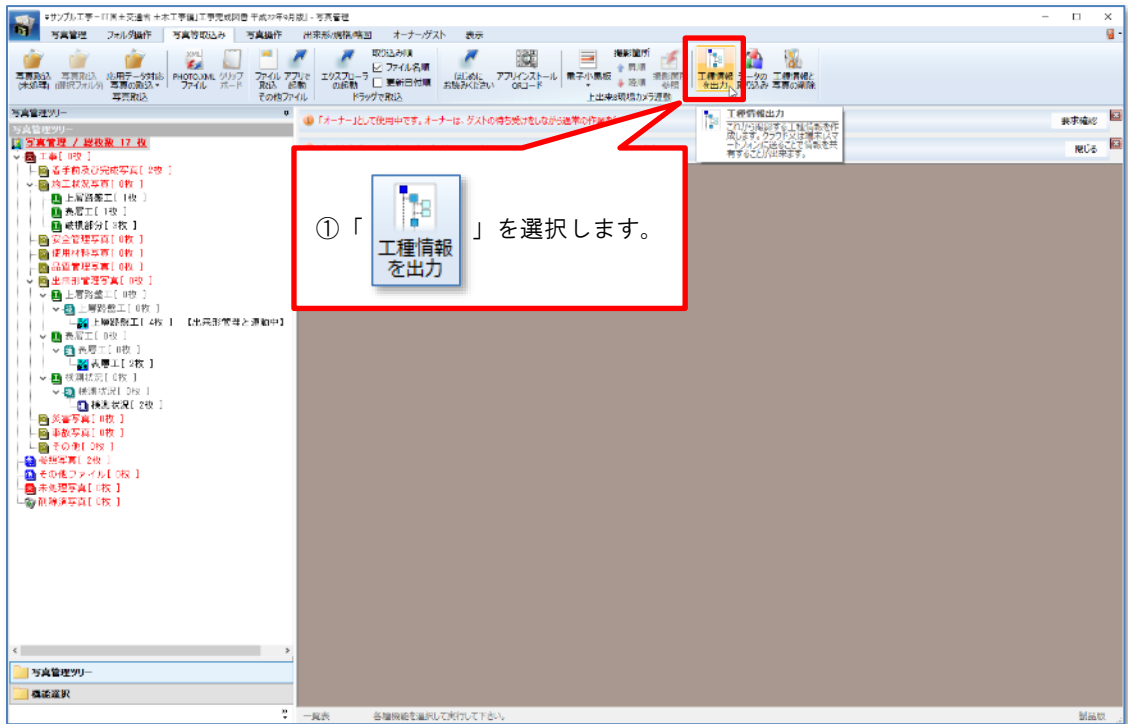
- (2) 「上出来8 現場カメラ」に送信する『工事情報』を「上出来BEST8 台帳管理」で選択し、「上出来BEST8 写真管理」を起動します。



(3) リボンバー「写真等取り込み」を選択し、『クラウドサービス』メニューを表示します。




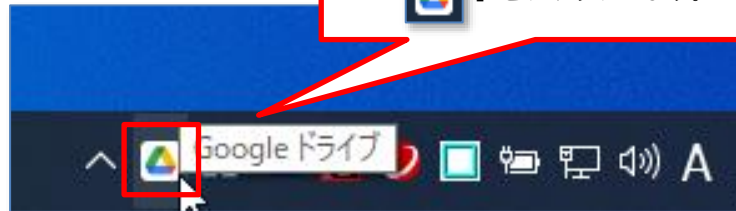
(4) 「工種情報を出力」を選択します。




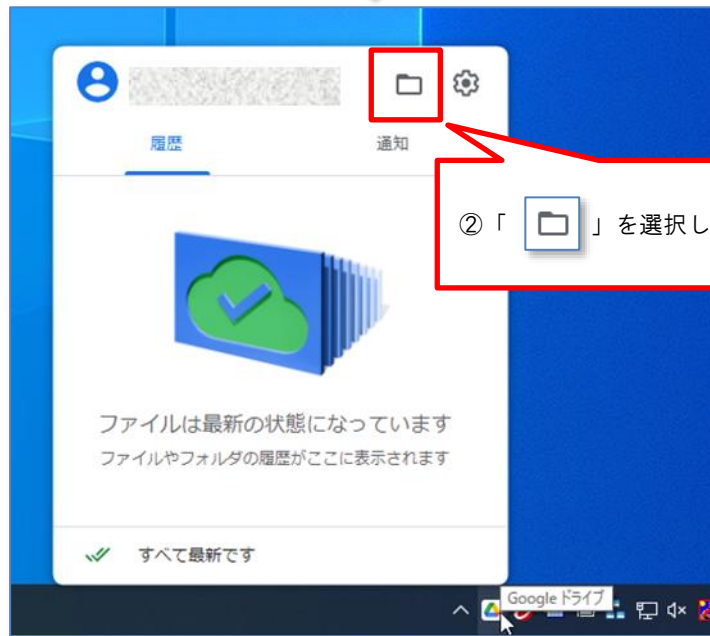


上記（４）で設定する「クラウドフォルダ」は 以下の方法で確認できます。

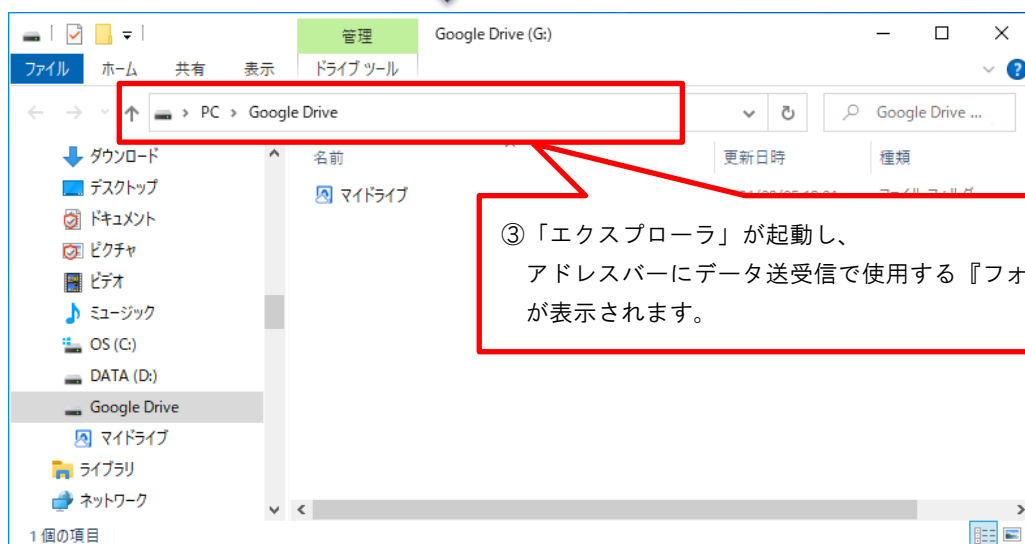
① 「デスクトップ」－「タスクトレイ」の「」をクリックします。



② 「」を選択します。

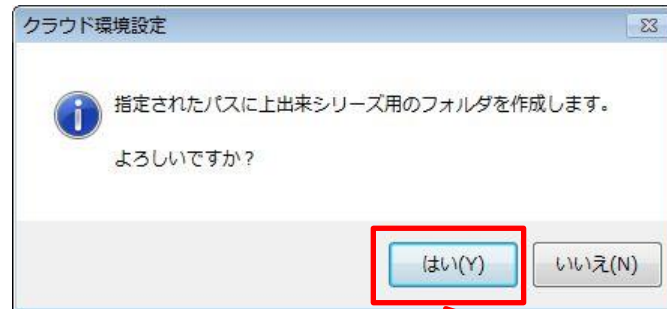


③ 「エクスプローラ」が起動し、アドレスバーにデータ送受信で使用する『フォルダ』が表示されます。



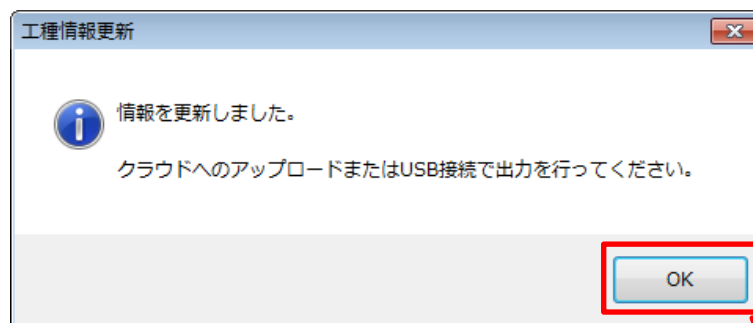
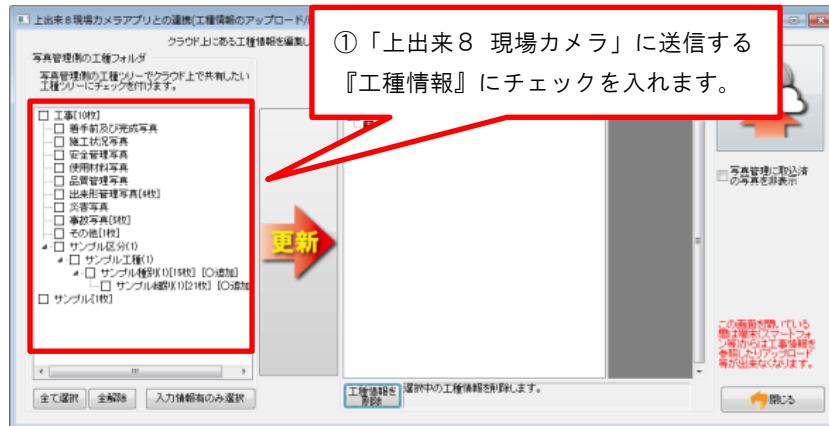


「上出来BEST8 写真管理」から「Googleドライブ」のフォルダに初めてアクセスする場合、以下のメッセージが表示されることがあります。その場合、必ず『はい(Y)』を選択してください。
『はい(Y)』を選択しない場合、データの送受信ができない場合があります。



「はい(Y)」を選択します。


(5) 「上出来BEST8 現場カメラ」に送信する工種を選択し、アップロードします。



③ 「OK」を選択します。



④ 「上出来8 現場カメラ」に送信する『工種情報』を確認します。

⑤ 「」を選択します。



アップロード

クラウドと同期する準備ができました。
同期は自動的に開始されます。

同期が完了するまで、端末(スマートフォン等)側からダウンロードやアップロードの操作は行わないで下さい。
同期完了のメッセージは、タスクのドライブアイコンをクリックすることによって確認可能です。

同期しました
pnbboardlist.xml
同期しました
sketch2png.zip
同期しました
すべて最新です

OK

⑥ 「」を選択します。

6. 2 Googleドライブ → 「上出来8 現場カメラ」の『工事情報』データの受信



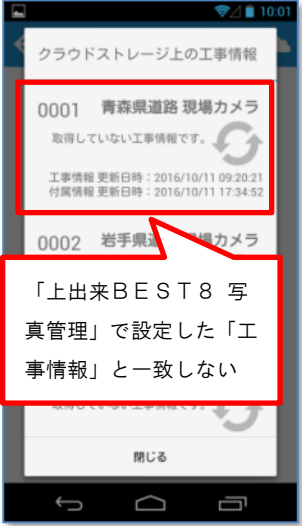
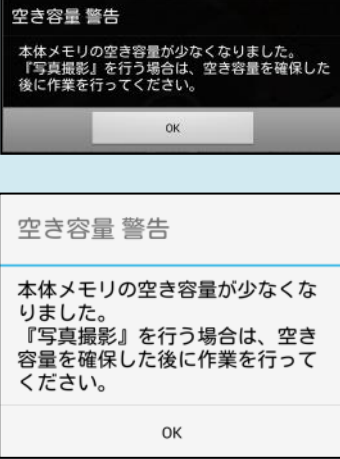
「上出来8 現場カメラ」の『工事情報』取得方法については、以下を参照してください。

『上出来8 現場カメラ ユーザマニュアル』－
「6. 6. 1 クラウドストレージから『工事情報』を取得する」



『工事情報リスト』が表示されない場合、あるいは「上出来BEST8 写真管理」で設定した「工事情報」と一致しない場合は、画面に表示されたメッセージ内容を確認して以下の対応を行ってください。

メッセージ内容	考えられる要因	対応方法
ログインしてください。	要因： 「Googleドライブ」へのログインに失敗した。	ネットワーク接続状況を確認し、不安定な場合はネットワーク接続が安定する場所に移動します。
ネットワークに接続されていません。 ネットワークへの接続を確認後、再度実行してください。	要因①： ネットワークに接続していない 要因②： ネットワーク接続が不安定な場所で作業を行っている。	手順①： 「Wi-Fi」あるいは「3G/4G」で再度ネットワークに接続します。 手順②： ネットワーク接続が安定する場所に移動します。
クラウド上に『上出来8』フォルダが見つかりません。 クラウド上に『工事情報リスト』が見つかりません。 クラウド上にアップロード先のフォルダが見つかりません。 クラウド上の『工事情報』にアクセスできません。 クラウド上の『付加情報』にアクセスできません。 クラウド上に更新可能な『工事情報』が見つかりません。 クラウド上の『工事情報リスト』は取得可能なものではありません。 『工事情報』の取得に失敗しました。 クラウド上に更新可能な『工事情報』の更新に失敗しました。	要因①： 「上出来8 写真管理」で「工事情報」送信に使用した『Googleアカウント』と「上出来8 現場カメラ」で設定した『Googleアカウント』が異なっている。 要因②： PC『Googleドライブ』アプリケーションでクラウドフォルダとの同期に失敗、あるいは同期が完了していない。	手順①： 『6. 1 「上出来8 写真管理」→ Googleドライブへの『工事情報』データの送信 … (1) 「Googleドライブ」アプリケーションが起動していることを確認します』を再度実行します。 手順②： 『6. 2 Googleドライブ → 「上出来8 現場カメラ」の『工事情報』データの受信 … (7) 『工事選択』画面を表示します』以降の手順を再度実行します。

メッセージ内容	考えられる要因	対応方法
 <p>クラウドストレージ上の工事情報</p> <p>0001 青森県道路 現場カメラ 取得していない工事情報です。</p> <p>工事情報 更新日時: 2016/10/11 09:20:21 付属情報 更新日時: 2016/10/11 17:34:52</p> <p>0002 岩手県 現場カメラ</p> <p>「上出来BEST8 写真管理」で設定した「工事情報」と一致しない</p> <p>閉じる</p>	<p>要因①：</p> <p>「上出来BEST8 写真管理」で「工事情報」送信に使用した『Googleアカウント』と「上出来8 現場カメラ」で設定した『Googleアカウント』が異なっている。</p>	<p>手順①：</p> <p>『6.1 「上出来BEST8 写真管理」→Googleドライブへの『工事情報』データの送信 … (1) 「Googleドライブ」アプリケーションが起動していることを確認します』を再度実行します。</p> <p>手順②：</p> <p>『6.2 Googleドライブ→「上出来3 現場カメラ」の『工事情報』データの受信 … (7) 『工事選択』画面を表示します』以降の手順を再度実行します。</p>
 <p>空き容量 警告</p> <p>本体メモリの空き容量が少なくなりました。 『写真撮影』を行う場合は、空き容量を確保した後に作業を行ってください。</p> <p>OK</p> <p>空き容量 警告</p> <p>本体メモリの空き容量が少なくなりました。 『写真撮影』を行う場合は、空き容量を確保した後に作業を行ってください。</p> <p>OK</p>	<p>「本体メモリ」の空き容量が少なくなりました。</p>	<p>以下の作業などを行い、本体メモリの空き容量を確保します。</p> <ol style="list-style-type: none"> (1) OSのキャッシュ情報を削除する。 (2) 不要なダウンロードファイルや写真・動画などを削除する。 (3) 不要なアプリケーションをアンインストールする。 (4) 未アップロードの写真を全てクラウドストレージにアップロードした後、不要な工事情報や写真を削除する。

~~~ MEMO ~~~